

PREZYDENT MIASTA RZESZOWA

**MIEJSCOWY PLAN ZAGOSPODAROWANIA PRZESTRZENNEGO
NR 337/4/2023 W REJONIE AL. TADEUSZA REJTANA
W RZESZOWIE**

**PROGNOZA
ODDZIAŁYWANIA NA ŚRODOWISKO**

Rzeszów, styczeń 2024 r.

SPIS TREŚCI

| | |
|--|----|
| I. INFORMACJE OGÓLNE..... | 3 |
| 1. Podstawa formalno-prawna opracowania | 3 |
| 2. Główne cele i zakres projektu miejscowego planu zagospodarowania przestrzennego nr 337/10/2023 w rejonie al. Tadeusza Rejtana w Rzeszowie i jego powiązania z innymi dokumentami..... | 3 |
| 3. Zakres merytoryczny prognozy | 4 |
| 4. Metody zastosowane przy sporządzaniu prognozy..... | 5 |
| 5. Materiały wykorzystane przy opracowaniu prognozy | 6 |
| II. USTALENIA PROJEKTU MPZP NR 337/4/2023 W REJONIE AL. TADEUSZA REJTANA W RZESZOWIE | 6 |
| III. STAN I FUNKCJONOWANIE ŚRODOWISKA PRZYRODNICZEGO TERENU OBJĘTEGO PROJEKTEM MPZP NR 337/4/2023 W REJONIE AL. TADEUSZA REJTANA W RZESZOWIE | 8 |
| IV. SKUTKI REALIZACJI PROJEKTU MPZP NR 337/4/2023 W REJONIE AL. TADEUSZA REJTANA W RZESZOWIE W ODNIESIENIU DO TERENÓW CHRONIONCYH ZGODNIE Z USTAWĄ O OCHRONIE PRZYRODY | 19 |
| V. CELE OCHRONY ŚRODOWISKA USTANOWIONE NA SZCZEBLU MIĘDZYNARODOWYM, WSPÓLNOTOWYM I KRAJOWYM, ISTOTNE Z PUNKTU WIDZENIA PROJEKTOWANEGO DOKUMENTU..... | 20 |
| VI. OCENA SKUTKÓW WPŁYWU USTALEŃ PROJEKTU MPZP NR 337/4/2023 W REJONIE AL. TADEUSZA REJTANA W RZESZOWIE NA POSZCZEGÓLNE ELEMENTY ŚRODOWISKA I CZŁOWIEKA..... | 22 |
| VII. PRZEWIDYWANE MOŻLIWOŚCI TRANSGRANICZNEGO ODDZIAŁYWANIA NA ŚRODOWISKO..... | 26 |
| VIII. ROZWIĄZANIA MAJĄCE NA CELU ZAPOBIEGANIE, OGRANICZENIE LUB KOMPENSACJĘ PRZYRODNICZĄ NEGATYWNYCH ODDZIAŁYWAŃ NA ŚRODOWISKO | 26 |
| IX. PRZEWIDYWANE METODY ANALIZY SKUTKÓW REALIZACJI PROJEKTU MPZP NR 337/4/2023 W REJONIE AL. TADEUSZA REJTANA W RZESZOWIE | 26 |
| X. STRESZCZENIE W JĘZYKU NIESPECJALISTYCZNYM..... | 27 |
| OŚWIADCZENIE SPORZĄDZAJĄCEGO PROGNOZĘ | 29 |

I. INFORMACJE OGÓLNE

1. Podstawa formalno-prawna opracowania

Obowiązek sporządzenia prognozy oddziaływania na środowisko wynika z art. 51 ust. 1 w związku z art. 46 ust. 1 pkt 1 ustawy z dnia 3 października 2008 r. o udostępnianiu informacji o środowisku i jego ochronie, udziale społeczeństwa w ochronie środowiska oraz o ocenach oddziaływania na środowisko (Dz. U. z 2023 r. poz. 1094 z późn. zm.).

Niniejsza prognoza w myśl ww. ustawy stanowi element strategicznej oceny oddziaływania na środowisko, w ramach której organ opracowujący projekt dokumentu:

- uzgadnia z właściwym organem stanowisko w sprawie zakresu i stopnia szczegółowości informacji wymaganych w prognozie oddziaływania na środowisko;
- sporządza prognozę oddziaływania na środowisko;
- poddaje projekt planu wraz z prognozą opiniowaniu przez właściwe organy;
- zapewnia możliwość udziału społeczeństwa w strategicznej ocenie oddziaływania na środowisko (wnoszenie wniosków i uwag);
- bierze pod uwagę ustalenia zawarte w prognozie oddziaływania na środowisko, opinie organów oraz rozpatruje uwagi i wnioski zgłoszone w związku z udziałem społeczeństwa.

2. Główne cele i zakres projektu miejscowego planu zagospodarowania przestrzennego nr 337/10/2023 w rejonie al. Tadeusza Rejtana w Rzeszowie i jego powiązania z innymi dokumentami

Projekt miejscowego planu zagospodarowania przestrzennego nr 337/10/2023 w rejonie al. Tadeusza Rejtana w Rzeszowie, określa podstawowe zagospodarowanie terenu oraz zawiera ustalenia w zakresie zasad kształtowania ładu przestrzennego terenu objętego opracowaniem planistycznym.

Ustalenia projektu planu są zgodne z przepisami ustaw: Prawo ochrony środowiska, Prawo wodne, o ochronie przyrody i przepisów wykonawczych do tych ustaw, a także przepisów odrębnych dotyczących ochrony środowiska.

Analizowany projekt miejscowego planu jest dokumentem o znaczeniu lokalnym, który tworzy podstawy dla ustalenia zasad zabudowy i zagospodarowania terenu wynikające z przyjętego przeznaczenia terenu.

Analizowany dokument jest powiązany bezpośrednio z zapisami Studium uwarunkowań i kierunków zagospodarowania przestrzennego miasta Rzeszowa, uchwalonego przez Radę Miasta Rzeszowa uchwałą Nr LXXXV/1890/2023 z dnia 26 września 2023 r.

Teren objęty projektem miejscowego planu zagospodarowania przestrzennego nr 337/4/2023 w rejonie al. Tadeusza Rejtana w Rzeszowie, obejmuje obszar o powierzchni około 0,59 ha, położony na osiedlu Nowe Miasto w Rzeszowie, po zachodniej stronie al. Rejtana. Opracowany nowy projekt planu zawierający ustalenia funkcji, zasad zabudowy i zagospodarowania tego terenu ma charakter przede wszystkim porządkujący, zapewniający powiązania układu komunikacyjnego obszaru objętego projektem planu z układem zewnętrznym jaki tworzy aleja Tadeusza Rejtana.

3. Zakres merytoryczny prognozy

Niniejsza Prognoza oddziaływania na środowisko, zgodnie z art. 51 ust. 1 ustawy o udostępnianiu informacji o środowisku i jego ochronie, udziale społeczeństwa w ochronie środowiska oraz o ocenach oddziaływania na środowisko (t.j. Dz. U. z 2023 r. poz. 1094 z późn. zm.) zawiera:

- informacje o zawartości, głównych celach projektowanego dokumentu oraz jego powiązaniach z innymi dokumentami;
- informacje o metodach zastosowanych przy sporządzeniu prognozy;
- propozycje dotyczące analiz przewidywanych skutków realizacji projektu planu oraz częstotliwości jej przeprowadzania;
- informacje o możliwym transgranicznym oddziaływaniu na środowisko;
- streszczenie w języku niespecjalistycznym;
- oświadczenie sporządzającego prognozę.

Zakres niniejszej prognozy został uzgodniony z Regionalnym Dyrektorem Ochrony Środowiska w Rzeszowie (pismo z dnia 24 lipca 2019 r. znak: WOOŚ.411.1.77.2019.AP.2) oraz Państwowym Powiatowym Inspektorem Sanitarnym w Rzeszowie (pismo z dnia 4 lipca 2019 r. znak: PSNZ.453.2.13.2019).

Niniejsze opracowanie spełnia wymogi art. 52 ust. 1 i 2 ustawy o udostępnianiu informacji o środowisku i jego ochronie, udziale społeczeństwa w ochronie środowiska oraz o ocenach oddziaływania na środowisko.

Celem niniejszej Prognozy jest ocena potencjalnych oddziaływań przewidywanych skutków realizacji ustaleń projektu miejscowego planu zagospodarowania przestrzennego

nr 337/10/2023 w rejonie al. Tadeusza Rejtana w Rzeszowie na środowisko, które będą wynikiem realizacji sposobu zagospodarowania.

Prognoza przedstawia, analizuje i ocenia:

- stan środowiska oraz potencjalne jego zmiany przy braku realizacji ustaleń projektu planu;
- cele ochrony środowiska ustanowione na szczeblu międzynarodowym, wspólnotowym i krajowym, istotne z punktu widzenia projektu planu;
- skutki realizacji ustaleń planistycznych określonych w projekcie planu na tereny chronione z uwagi na ich wartości przyrodnicze;
- oddziaływania na poszczególne elementy środowiska z punktu widzenia realizacji ustaleń projektu planu;
- rozwiązania mające na celu zapobieganie, ograniczenie lub kompensację przyrodniczą potencjalnych negatywnych oddziaływań na środowisko.

Prognoza składa się z części graficznej i opisowej. Część graficzna wykonana została na części graficznej projektu planu.

4. Metody zastosowane przy sporządzaniu prognozy

Analizowany projekt miejscowego planu zagospodarowania przestrzennego nr 337/10/2023 w rejonie al. T. Rejtana w Rzeszowie dotyczy terenu położonego w obszarze osiedla Nowe Miasto, po zachodniej stronie al. T. Rejtana. Teren dotyczy terenu komunikacji drogowej wewnętrznej zapewniającej dojazd i obsługę obiektów handlowych i usług komercyjnych zlokalizowanych w jego sąsiedztwie.

Z uwagi na skalę opracowania (niewielka powierzchnia terenu nim objętego) i wynikający z tego stopień szczegółowości informacji, dla przeprowadzenia prognozy skutków realizacji ustaleń zawartych w opracowanym projekcie planu, przyjęto metody subiektywne oraz w miarę możliwości metody obiektywne.

W celu sporządzenia prognozy przeprowadzono następujące prace:

- przeanalizowano dane fizjograficzne, przyrodnicze, sozologiczne obejmujące obszar objęty opracowaniem planistycznym oraz jego sąsiedztwo;
- dokonano oceny zapisów projektu planu w odniesieniu do obowiązujących aktów prawnych;
- dokonano analizy czynników potencjalnie mogących przynieść negatywne skutki dla środowiska i przyrody.

5. Materiały wykorzystane przy opracowaniu prognozy

Przy sporządzaniu niniejszej Prognozy wykorzystano następujące akty prawa, materiały, informacje, publikacje:

- Uchwała Nr LXXVIII/1729/2023 Rady Miasta Rzeszowa z dnia 25 kwietnia 2023 r. w sprawie przystąpienia do sporządzenia miejscowego planu zagospodarowania przestrzennego nr 337/4/2023 w rejonie al. Tadeusza Rejtana w Rzeszowie;
- Uchwała Nr Rady Miasta Rzeszowa z dnia 2024 r. w sprawie uchwalenia miejscowego planu zagospodarowania przestrzennego nr 337/4/2023 w rejonie al. Tadeusza Rejtana w Rzeszowie;
- J. Nowak, M. Kopacz, Opracowanie ekofizjograficzne podstawowe dla potrzeb mpzp nr 337/4/2023 w rejonie al. Tadeusza Rejtana w Rzeszowie;
- „Roczna ocena jakości powietrza w województwie podkarpackim. Raport wojewódzki za rok 2022” - Główny Inspektorat Ochrony Środowiska, Regionalny Wydział Monitoringu Środowiska w Rzeszowie Departamentu Monitoringu Środowiska, Rzeszów, 2023 r.;
- Ustawa z dnia 3 października 2008 r. o udostępnianiu informacji o środowisku i jego ochronie, udziale społeczeństwa w ochronie środowiska oraz o ocenach oddziaływania na środowisko (t.j. Dz. U. 2023 r., poz. 1094 z późn. zmian.);
- Strategiczna mapa hałasu dla miasta Rzeszowa – 2022 r.;
- Obszary Natura 2000 na Podkarpaciu – RDOŚ w Rzeszowie, 2011 r.;
- Plan gospodarowania wodami na obszarze dorzecza Wisły II-a zmiana – rozporządzenie z dnia 4 listopada 2022 r. (Dz. U. 2023, poz. 300).

II. USTALENIA PROJEKTU MPZP NR 337/4/2023 W REJONIE AL. TADEUSZA REJTANA W RZESZOWIE

Projekt planu obejmuje teren o powierzchni około 0,59 ha.

W sporządzonym projekcie planu wyznaczono liniami rozgraniczającymi tereny o różnym przeznaczeniu lub różnych zasadach zagospodarowania.

W granicach projektu planu wyznaczono:

- teren komunikacji drogowej wewnętrznej, o powierzchni 0,57 ha, oznaczony w części graficznej symbolem KR;
- teren drogi zbiorczej o powierzchni 0,02 ha, oznaczony w części graficznej symbolem KDZ.

Zasady modernizacji, rozbudowy i budowy systemów infrastruktury technicznej:

- ustalono możliwość lokalizowania obiektów i urządzeń infrastruktury technicznej, które są związane z przeznaczeniem terenu;
- ustalono możliwość lokalizowania obiektów i urządzeń infrastruktury technicznej, które nie są związane z przeznaczeniem terenu, pod warunkiem, że nie wykluczy to możliwości zagospodarowania terenu zgodnie z jego przeznaczeniem i zasadami zagospodarowania określonymi w projekcie planu;
- w zagospodarowaniu terenu nakazano zachować wymagane przepisami odległości od istniejących obiektów i urządzeń infrastruktury technicznej;
- dopuszczono lokalizację stacji ładowania pojazdów elektrycznych oraz infrastruktury z nią związanej;
- rozbudowa sieci wodociągowej – wodociągi o średnicach nie mniejszych niż Ø32 mm;
- rozbudowa sieci kanalizacji sanitarnej grawitacyjnej o średnicach nie mniejszych niż Ø160 mm;
- rozbudowa sieci kanalizacji deszczowej – kanały deszczowe o średnicy nie mniejszej niż Ø160 mm;
- rozbudowa sieci gazowej – gazociągi o średnicy nie mniejszej niż Ø40 mm;
- rozbudowa sieci ciepłowniczej – sieć o średnicy nie mniejszej niż Ø20 mm;
- rozbudowa sieci elektroenergetycznej – o sieci kablowe średniego i niskiego napięcia oraz stacje transformatorowe.

Zasady obsługi w zakresie infrastruktury technicznej:

- zaopatrzenie w wodę do celów przeciwpożarowych – z sieci wodociągowej o średnicy nie mniejszej niż Ø125 mm;
- gospodarowanie wodami opadowymi i roztopowymi z dróg i placów utwardzonych po ich podczyszczeniu poprzez urządzenia opóźniające odpływ do sieci kanalizacji deszczowej, z pozostałych terenów poprzez retencję w miejscu;
- zaopatrzenie w energię elektryczną:
 - z istniejącej sieci elektroenergetycznej;
 - z odnawialnych źródeł energii (instalacje fotowoltaiczne, magazyny energii);
- gospodarowanie odpadami komunalnymi – na zasadach przyjętych w mieście Rzeszowie.

Zasady modernizacji, budowy i rozbudowy systemu komunikacji:

- system komunikacji w granicach projektu planu tworzy:
 - teren komunikacji drogi wewnętrznej 1KR;

- teren drogi zbiorczej 1 KDZ;
- powiązania układu komunikacyjnego obszaru z układem zewnętrznym tworzy al. Tadeusza Rejtana.

Ustalenia szczegółowe

Teren 1KR – teren komunikacji drogowej wewnętrznej;

- przeznaczenie uzupełniające – teren zieleni urządzonej.

Zasady zagospodarowania terenu 1KR:

- szerokość jezdni – nie mniejsza niż 6,0 m;
- nakazano połączenie z komunikacją wewnętrzną terenu 1UH w mpzp nr 10/7/96;
- dopuszczono:
 - lokalizację miejsc do parkowania;
 - drogi dla pieszych i drogi dla pieszych i rowerów;
 - zieleń urządzoną – o funkcji izolacyjnej i sportowo-rekreacyjnej.

Teren 1KDZ – teren drogi zbiorczej;

- teren przeznaczono pod fragment pasa drogowego al. T. Rejtana - do zagospodarowania wspólnie z terenem oznaczonym symbolem KDZ w mpzp nr 102/10/2005;
- dopuszczono:
 - drogi dla pieszych i miejsca do parkowania;
 - zieleń urządzoną o funkcji izolacyjnej.

III. STAN I FUNKCJONOWANIE ŚRODOWISKA PRZYRODNICZEGO TERENU OBJĘTEGO PROJEKTEM MPZP NR 337/4/2023 W REJONIE AL. TADEUSZA REJTANA W RZESZOWIE

• Rzeźba terenu

Zgodnie z podziałem fizyczno-geograficznym Polski wg. J. Kondrackiego, teren o którym mowa położony jest w mezoregionie Podgórze Rzeszowskie, w granicach doliny Wisłoka.

Wisłok płynąc w granicach miasta z południa ku północy, wytworzył stosunkowo szeroką dolinę wcinając się w obszar Podgórza Rzeszowskiego. Teren, o którym mowa

zlokalizowany jest w części prawobrzeżnej doliny. Tą część doliny stanowi terasa nadzalewowa, płaska o mało zróżnicowanej wysokości, przekształcona przez procesy urbanizacyjne.

Morfologia terenu nie stwarza ograniczeń dla lokalizacji nowych funkcji.

- **Warunki geologiczne**

Teren opracowania pod względem geologicznym położony jest w obrębie Zapadliska Przedkarpackiego. Jest to rozległe obniżenie na przedpolu Karpat, wypełnione utworami morza mioceniowego, wykształconymi jako ropy lub ropy.

Mięszość ropy jest duża i wynosi ponad 1000 m. Strop ropy w omawianym rejonie zalega na głębokości około 11,5-12 m.

Trzeciorzędowe osady mioceniowe przykryte są czwartorzędowymi utworami rzeczno-łaskowymi, które w tym terenie reprezentowane są przez mady rzeczne oraz piaski i żwir.

Mady reprezentowane są przez gliny pylaste, pyły, gliny pylaste zwięzłe, pyły piaszczyste z humusem. Mady podścielają utwory piaszczyste lub piaszczysto-żwirowe. Mady cechują się w przewadze konsystencją twardoplastyczną. Lokalnie w ich obrębie występować mogą wkładki utworów plastycznych.

- **Surowce naturalne**

W granicach analizowanego terenu nie występują udokumentowane złoża surowców mineralnych lub budowlanych.

- **Charakterystyka warunków wodnych**

- wody powierzchniowe -

W odległości około 1,1 km w kierunku zachodnim płynie Wisłok, główna rzeka w obszarze miasta, pełniąc funkcję głównego korytarza przyrodniczo-klimatycznego w obszarze Rzeszowa.

W granicach terenu objętego opracowaniem nie występują wody powierzchniowe.

Zgodnie z podziałem na jednolite części wód, który został wprowadzony zgodnie z wymogami Ramowej Dyrektywy Wodnej (2000/60/WE) dla potrzeb planowania w gospodarowaniu wodami oraz Planem gospodarowania wodami (II-a zmiana – Rozporządzenie z dnia 4 listopada 2022 r. – Dz. U. 2023 poz. 300), teren opracowania położony jest w zlewni jednolitej części wód powierzchniowych o kodzie RW200011226739 „Wisłok od zb. Rzeszów do Starego Wisłoka”. Jest to rzeka nizinna, silnie zmieniona część wód o monitorowanej zlewni.

Ocena stanu wód w okresie 2014-2019 wykazała:

- a) umiarkowany potencjał ekologiczny;

- b) stan chemiczny – dobry;
- c) stan ogólny – zły.

JCWP „Wisłok od zb. Rzeszów do Starego Wisłoka” zagrożona jest ryzykiem nieosiągnięcia celu środowiskowego. Celem środowiskowym jest:

- umiarkowany potencjał ekologiczny;
- zapewnienie drożności cieku dla migracji ichtiofauny na odcinku cieku istotnego Wisłok w obrębie JCWP (dla łososia);
- zapewnienie drożności cieku dla migracji gatunków zwierząt wodnych o znaczeniu gospodarczym na odcinku cieku głównego Wisłok w obrębie JCWP (dla troci wędrowniej);
- dobry stan chemiczny.

Zgodnie z rejestrem obszarów chronionych JCWP RW200011226739 „Wisłok od zb. Rzeszów do Starego Wisłoka”:

- nie jest przeznaczona do poboru wody na potrzeby zaopatrzenia ludności w wodę przeznaczoną do spożycia przez ludzi;
- nie jest przeznaczona do celów rekreacyjnych, w tym kąpieliskowych;
- na terenie zlewni RW200011226739 nie występują obszary przeznaczone do ochrony siedlisk lub gatunków, dla których utrzymanie lub poprawa stanu jest ważnym czynnikiem w ich ochronie;
- na terenie zlewni występują obszary przeznaczone do ochrony gatunków zwierząt wodnych o znaczeniu gospodarczym (troć wędrowna).

Ustalono odstępstwo z art. 4 ust. 5 Ramowej Dyrektywy Wodnej.

- wody podziemne -

Omawiany teren położony jest w dorzeczu Górnej Wisły, w jednolitej części wód podziemnych o kodzie GW2000153, dla której stan wód chemiczny i ilościowy oceniono jako dobry. Ogólna ocena stanu – dobry.

Jest to część wód niezagrożona ryzykiem nieosiągnięcia celów środowiskowych. Celami środowiskowymi dla tej części wód podziemnych jest utrzymanie dobrego stanu chemicznego i dobrego stanu ilościowego.

JCWPd znajduje się w wykazie obszarów chronionych z racji przeznaczenia do poboru wody na potrzeby zaopatrzenia ludności w wodę. JCWPd nie znajduje się w pozostałych wykazach.

W granicach JCWPd zgodnie z wykazem znajdują się obszary chronione przeznaczone do ochrony siedlisk lub gatunków gdzie utrzymanie lub poprawa stanu jest ważnym czynnikiem w ich ochronie:

| Typ obszarów | Liczba obszarów w JCWPd |
|-----------------------------------|-------------------------|
| Parki narodowe | 0 |
| Rezerваты przyrody | 2 |
| Parki krajobrazowe | 1 |
| Natura 2000 – OSO | 2 |
| Natura 2000 – SOO | 4 |
| Obszary chronionego krajobrazu | 7 |
| Zespoły przyrodniczo-krajobrazowe | 0 |
| Stanowiska dokumentacyjne | 0 |
| Użytki ekologiczne | 1 |
| Pomniki przyrody | 0 |

Teren objęty opracowaniem nie jest terenem przeznaczonym dla ochrony siedlisk lub gatunków chronionych.

Analizowany teren położony jest poza granicami obszarów objętych ochroną zlokalizowanych na terenie miasta.

W jego granicach nie występują udokumentowane ujęcia wód podziemnych i strefy ochronne ujęć. Położony jest on poza granicami GZWP nr 425 „Dębica – Stalowa Wola – Rzeszów”.

Według mapy zagrożenia powodziowego opracowanej w 2020 r., teren będący przedmiotem opracowania zlokalizowany jest poza obszarem szczególnego zagrożenia powodzią.

- **Klimat lokalny**

Rejon miasta Rzeszowa wg R. Gumińskiego położony jest w „sandomiersko-rzeszowskiej” dzielnicy rolniczo-klimatycznej, która charakteryzuje się następującymi danymi:

- okres wegetacyjny trwa 210-220 dni;
- najniższa średnia temperatura notowana jest w styczniu i wynosi -5,3°C;
- średnia temperatura lipca wynosi 17,7°C;
- średnia roczna amplituda wynosi około 23°C.

W ciągu roku notowanych jest średnio około 122 dni z przymrozkami, 57 dni mroźnych i około 37 dni gorących.

Roczna suma opadów wynosi około 700 mm.

Elementami charakteryzującymi warunki klimatyczne są: temperatura, wilgotność powietrza, zachmurzenie, opady, stosunki anemometryczne.

Temperatura

Warunki termiczne wykazują dużą zależność od wyniesienia nad poziom morza, pokrycia terenu, głębokości zalegania wód podziemnych, szaty roślinnej.

Dane dotyczące średnich miesięcznych temperatur oraz temperatur ekstremalnych (maksymalnej i minimalnej) pozwalają stwierdzić, że zimy w rejonie Rzeszowa są stosunkowo surowe i mroźne.

Najniższe temperatury występują w miesiącu styczniu, chociaż zdarzają się również bardzo niskie temperatury w lutym. Najwyższe temperatury notowane są w lipcu. Wiosna charakteryzuje się znaczną zmiennością temperatur. Lato ma najczęściej charakter upalny, a jesień jest stosunkowo ciepła i długa.

Przymrozki notowane są od września do maja, średnio w roku notuje się około 122 dni z przymrozkami. Dni mroźnych (z temperaturą maksymalną poniżej 0°C) notuje się w roku około 51, a gorących (temperatura powyżej 25,9°C) około 37.

Wilgotność względna powietrza

Jak wynika z danych, wilgotność względna w rejonie miasta Rzeszowa wynosi średnio około 81%. W obszarze o wysokim stopniu zurbanizowania wartości wilgotności względnej są niższe. W ciągu roku najwyższe wartości wilgotności występują w okresie zimy, z maksimum w grudniu.

Najsuchszą porą roku jest wiosna. W okresie jesieni, powietrze charakteryzuje się większą wilgotnością powietrza.

Więszymi wartościami wilgotności cechują się doliny cieków wodnych w porównaniu z wysoczyznami, zwłaszcza z ich intensywnie przewietrzanymi fragmentami.

W ciągu doby minimum wilgotności powietrza występuje we wczesnych godzinach popołudniowych. Natomiast w porze nocnej w wyniku spadku temperatury następuje znaczny wzrost wilgotności.

Mgły

Jest to zjawisko ściśle związane z temperaturą powietrza i jego wilgotnością. W ciągu roku notuje się na obszarze miasta około 45 dni z mgłą. Najczęściej występuje ona w jesieni i w okresie zimy – maksimum przypada na październik, a minimum na lipiec.

Mgły, obserwowane są najczęściej na terenach o większej wilgotności, w miejscach zacisznych. Duży wpływ na powstawanie mgieł ma zanieczyszczenie powietrza, w tym szczególnie emisja niska. Długie zaleganie mgieł wpływa na zwiększenie koncentracji pyłów i gazów, co ma wpływ na warunki bioklimatyczne.

Zachmurzenie

W rejonie Rzeszowa średnio w roku notuje się około 45 dni pogodnych oraz około 122 dni pochmurnych. Średnie roczne zachmurzenie wynosi około 6,5 stopnia pokrycia nieba.

Najmniej dni pochmurnych notuje się od lipca do września, z minimum we wrześniu. Okresem najmniej pogodnym jest okres od listopada do lutego z maksimum w grudniu.

Opady atmosferyczne

Obszar miasta Rzeszowa otrzymuje w ciągu roku około 680 mm opadów. Opad ten rozłożony jest nierównomiernie.

Najniższe sumy miesięczne notowane są zazwyczaj w styczniu, natomiast najwyższe występują w okresie letnim (z maksimum w lipcu), rzadziej w sierpniu.

W ciągu roku notuje się około 24 dni z burzami, które najczęściej występują w miesiącach letnich.

Pokrywa śnieżna w ciągu roku utrzymuje się przez około 83 dni. Opady śniegu występują od listopada do kwietnia, jednak nie utrzymują się stale z uwagi na częste odwilże.

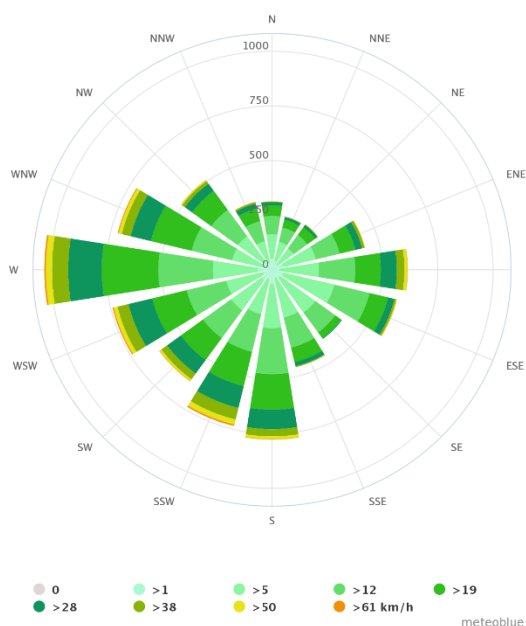
Stosunki anemometryczne

Z obserwacji dotyczących częstotliwości i kierunku wiatru wynika, że dominującymi wiatrami są wiatry zachodnie, które stanowią ponad 19% w skali rocznej. Częste są również wiatry południowo-zachodnie (ponad 15%).

W ciągu roku notuje się ponad 19% cisz atmosferycznych. Nie jest to zjawisko korzystne, sprzyja koncentracji zanieczyszczeń w atmosferze.

Stosunki anemometryczne modyfikowane są przez orografię, zabudowę i pokrycie terenu. W przewietrzaniu miasta Rzeszowa istotną funkcję pełni dolina rzeki Wisłok i jej doliny boczne.

Zabudowa miejska, zwłaszcza wysoka, wpływa na zmniejszenie prędkości wiatru, powoduje natomiast wzrost turbulencji przepływającego ponad nią powietrza.



Róża wiatrów dla m. Rzeszowa (dane średnioroczne z okresu 30 lat)

- **Zmiany w środowisku**

Teren opracowania położony jest po zachodniej stronie al. T. Rejtana, pomiędzy Galerią Nova i Castoramą, a obiektem położonym po ich północnej stronie, w którym zlokalizowany jest szereg usług. Aktualnie teren stanowi publiczną drogę dojazdową z wydzielonym ciągiem pieszym. W wyniku aktualnych potrzeb i przeprowadzonych analiz podjęto uchwałę o zmianie obowiązującego planu i zagospodarowanie tej części terenu zgodnie z aktualnymi potrzebami.

- **Struktura przyrodnicza obszaru, w tym różnorodność biologiczna**

Funkcjonowanie terenu jako terenu o utwardzonej powierzchni chroni środowisko wodno-gruntowe przed potencjalnym zanieczyszczeniem, ale pozbawienie zieleni sprawia, że jest to teren niezbyt przyjazny człowiekowi.

W tym rejonie dominuje utwardzona powierzchnia, co powoduje, że trudno jest mówić o strukturze przyrodniczej. Położenie terenu w obszarze o wysokim stopniu zurbanizowania, o znacznym natężeniu ruchu pojazdów, brak terenów zieleni nie stwarza warunków dla bytowania czy też migracji zwierząt. Powierzchniom utwardzonym towarzyszą bardzo niewielkie powierzchnie trawników o słabej kondycji wegetacyjnej.

- **Tereny przyrodnicze prawnie chronione**

Do terenów objętych ochroną zgodnie z ustawą „O ochronie przyrody” należą:

- parki narodowe
- rezerваты

- parki krajobrazowe
- obszary chronionego krajobrazu;
- pomniki przyrody;
- stanowiska dokumentacyjne;
- użytki ekologiczne;
- zespoły przyrodniczo-krajobrazowe.

Obszary te tworzą krajowy system obszarów chronionych. W granicach obszaru, który jest przedmiotem opracowania nie ma żadnego z wyżej wymienionych obszarów chronionych.

Płynący po zachodniej granicy opracowania Wisłok wraz z terenami nadbrzeżnymi został włączony do sieci obszarów Natura 2000. Jest to obszar mający znaczenie dla Wspólnoty (OZW) pn. „Wisłok Środkowy z Dopływami” o kodzie PLH180030. W granicach miasta Rzeszowa ochroną objęto część zalewu utworzonego na rzece Wisłok oraz fragment rzeki jaki znajduje się w granicach miasta z wąskim pasem terenów nadbrzeżnych. Cały obszar Natura 2000 „Wisłok Środkowy z Dopływami” obejmuje rzekę Wisłok od stopnia wodnego w Besku do granic Rzeszowa łącznie z częścią utworzonego tu zalewu.

O wysokich walorach przyrodniczych obszaru decyduje skład ichtiofauny, obfitującej w rzadkie, zagrożone gatunki ryb. Dla tego obszaru Regionalny Dyrektor Ochrony Środowiska w Rzeszowie poinformował obwieszczeniem o przyjęciu tymczasowych celów ochrony dla siedlisk przyrodniczych i gatunków zwierząt będących przedmiotem ochrony w tym obszarze.

- **Powiązania przyrodnicze obszaru**

System przyrodniczo-klimatyczny w obszarze miasta stanowi rzeka Wisłok wraz ze swoimi dopływami.

Położenie analizowanego terenu w znacznej odległości od Wisłoka, odcięcie od sąsiedztwa rzeki zwartą zabudową powoduje, że pozostaje on poza systemem przyrodniczo-klimatycznym miasta.

- **Walory krajobrazowe i ich ochrona prawna**

Teren będący przedmiotem opracowania nie jest objęty żadną formą ochrony krajobrazowej. Obecnie jest on w pełni zagospodarowany. Obiektom kubaturowym towarzyszą tereny utwardzone – parkingi, dojścia i dojazdy. Jest to teren z minimalną ilością zieleni, głównie są to niewielkie powierzchnie przydrożnych trawników o bardzo słabej kondycji. Odczuwa się znaczące ubóstwo zieleni wysokiej.

W krajobrazie tego terenu dominującymi elementami są: zabudowa i towarzyszące jej powierzchnie utwardzone. Funkcjonujące obiekty nie można uznać za obiekty cechujące się znacznymi walorami architektonicznymi.

- **Jakość środowiska, jego zagrożenia i identyfikacja źródeł tych zagrożeń**

O jakości środowiska decydują głównie:

- stan powietrza;
- poziom hałasu;
- jakość wód.

Stan powietrza

Istotny wpływ na stan powietrza mają warunki meteorologiczne zachodzące w atmosferze i determinujące wielkość emisji zanieczyszczeń powietrza. Do czynników tych należą: temperatura powietrza, prędkość wiatru, opady, promieniowanie słoneczne.

Zanieczyszczenie powietrza atmosferycznego powodowane jest przez: gazy, ciecze i ciała stałe nie będące jego naturalnymi składnikami.

Emisja zanieczyszczeń powodowana jest przez źródła punktowe, powierzchniowe i liniowe.

Roczna ocena jakości powietrza dokonywana przez GIOŚ jest prowadzona w odniesieniu do wszystkich substancji, dla których obowiązek taki wynika z rozporządzenia Ministra Środowiska z dnia 8 czerwca 2018 r. – w sprawie dokonywania oceny poziomów substancji w powietrzu.

Jakość powietrza przedstawiono w oparciu o Roczną ocenę jakości powietrza w woj. podkarpackim. Raport wojewódzki za rok 2022 sporządzony przez Główny Inspektorat Ochrony Środowiska. Regionalny Wydział Monitoringu Środowiska w Rzeszowie, Departament Monitoringu Środowiska.

Ocena jakości powietrza wykonywana jest w odniesieniu do obszaru strefy.

Zgodnie z art. 87 ustawy Prawo ochrony środowiska, w granicach województwa podkarpackiego wydzielono dwie strefy:

- d) strefę miasto Rzeszów (miasto nie będące aglomeracją o liczbie mieszkańców powyżej 100 tys.);
- e) strefę podkarpacką – obejmującą pozostały obszar województwa.

W roku 2022 pomiary zanieczyszczeń powietrza w mieście Rzeszowie prowadzone były na dwóch stacjach zlokalizowanych przy ul. Piłsudskiego i przy ul. Rejtana.

W strefie miasto Rzeszów badania dotyczące powietrza atmosferycznego prowadzono w kryterium ochrony zdrowia ludzi.

Badaniami objęto następujące zanieczyszczenia gazowe: dwutlenek siarki, dwutlenek azotu, tlenek węgla, benzen oraz metale w pyłe zawieszonym PM10 – arsen, kadm, nikiel, ołów.

Objęte oceną ww. zanieczyszczenia gazowe osiągnęły stężenia nieprzekraczające obowiązujących dla tych substancji wartości kryterialnych, co pozwoliło na zakwalifikowanie strefy miasto Rzeszów pod względem zanieczyszczenia powietrza tymi substancjami do klasy A. Tylko w przypadku ozonu nie został dotrzymany poziom celu długoterminowego.

W roku 2022 dotrzymany został średnioroczny poziom dopuszczalny oraz dobowy poziom dopuszczalny dla pyłu zawieszonego PM10. Strefa miasto Rzeszów zaliczona została do klasy A.

Wyniki badań powietrza przeprowadzone w 2022 r. wykazały dotrzymanie dopuszczalnego stężenia średniorocznego pyłu zawieszonego PM2,5 fazy II – w kryterium ochrony zdrowia. Strefa miasto Rzeszów otrzymała klasę A1. W dodatkowej klasyfikacji w zakresie poziomu dopuszczalnego dla tzw. fazy I, równego $25 \mu\text{g}/\text{m}^3$, z terminem obowiązywania do 31 grudnia 2019 r., strefa miasto Rzeszów otrzymała klasę A.

Dla metali w pyłe zawieszonym PM10 (arsen, kadm, nikiel, ołów) poziomy dopuszczalne/docelowe zostały dotrzymane na obszarze całego województwa. Strefa miasto Rzeszów zaliczona została do klasy A.

Na terenie strefy miasto Rzeszów dotrzymany został w 2022 r. średnioroczny poziom docelowy benzo(a)pirenu. Strefa otrzymała klasę A.

Dla ozonu dotrzymany został poziom docelowy w zakresie stężenia 8-godzinnego i strefa miasto Rzeszów zaliczona została do klasy A. Nie dotrzymany natomiast został poziom celu długoterminowego ozonu w kryterium ochrony zdrowia i strefa miasto Rzeszów otrzymała klasę D2.

Klasy stref dla poszczególnych zanieczyszczeń za 2022 r. (w kryterium ochrony zdrowia ludzi):

| Kod strefy | Nazwa strefy | SO ₂ | NO ₂ | C ₆ H ₆ | CO | O ₃ | PM10 | Pb (PM10) | As (PM10) | Cd (PM10) | Ni (PM10) | B(a)P | PM2,5 |
|------------|----------------|-----------------|-----------------|-------------------------------|----|----------------|------|-----------|-----------|-----------|-----------|-------|-------|
| PL1801 | miasto Rzeszów | A | A | A | A | A | A1 | A | A | A | A | A | A1 |

Stan wód

W granicach terenu objętego obszarem opracowania nie występują wody powierzchniowe, natomiast po jego zachodniej stronie w odległości około 1,1 km, płynie główna rzeka w obszarze miasta Rzeszowa – Wisłok.

Obszar znajduje się w JCWP RW200011226739 „Wisłok od zb. Rzeszów do Starego Wisłoka”. Jest to rzeka nizinna, silnie zmieniona część wód, której potencjał ekologiczny

oceniono jako umiarkowany, stan chemiczny jako dobry, a ogólny stan wód oceniono jako zły. Jest to część wód zagrożona nieosiągnięciem celu środowiskowego.

Obszar opracowania położony jest również w JCWPd GW2000153, dla której stan wód chemiczny i ilościowy oceniono jako dobry, ogólny stan wód również oceniono jako dobry. Jest to część wód, która nie jest zagrożona nieosiągnięciem celu środowiskowego.

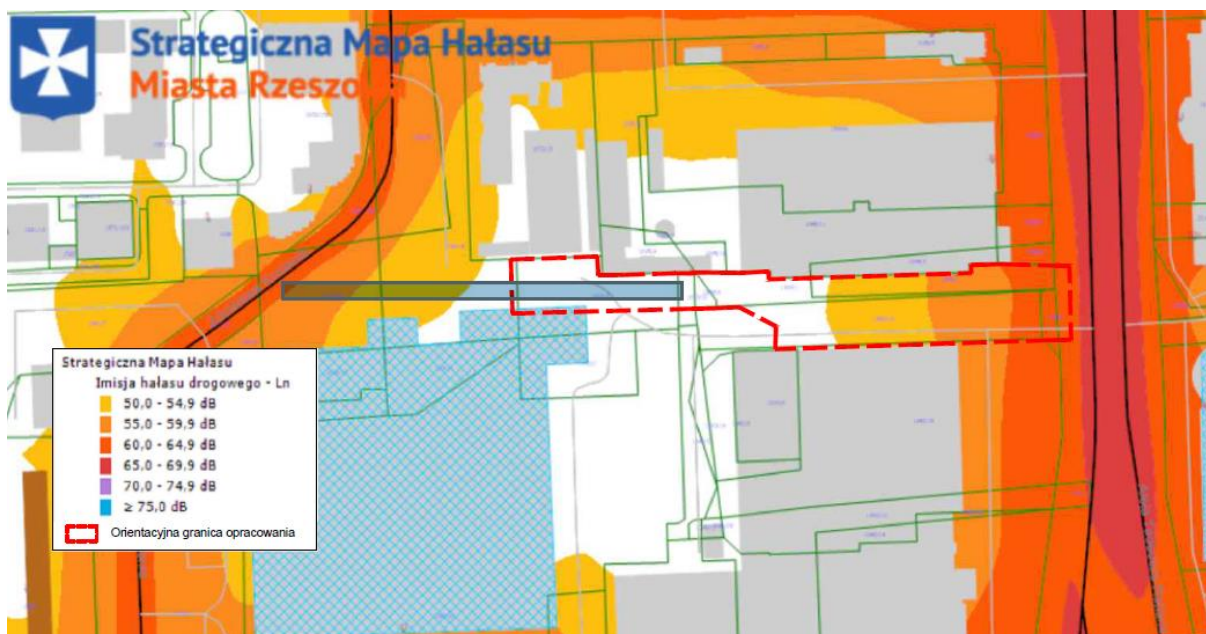
Hałas komunikacyjny

Teren, o którym mowa położony jest w bezpośrednim sąsiedztwie al. T. Rejtana, która w połączeniu z al. Sikorskiego tworzy główny ciąg komunikacyjny prawobrzeżnej części Rzeszowa. Cechuje się ona dużym natężeniem ruchu pojazdów.

Wykonana Strategiczna mapa hałasu dla obszaru miasta Rzeszowa, przedstawia poziom hałasu w porze dnia i w okresie nocy.



Strategiczna mapa hałasu drogowego L_{dwn} z nałożoną granicą terenu objętego mpzp



Strategiczna mapa hałasu drogowego Ln z nałożoną granicą terenu objętego mpzp

IV. SKUTKI REALIZACJI PROJEKTU MPZP NR 337/4/2023 W REJONIE AL. TADEUSZA REJTANA W RZESZOWIE W ODNIESIENIU DO TERENÓW CHRONIONCYH ZGODNIE Z USTAWĄ O OCHRONIE PRZYRODY

Zgodnie z ustawą o ochronie przyrody z dnia 16 kwietnia 2004 r. (Dz. U. z 2023 r., poz. 1336) formami ochrony przyrody są:

- parki narodowe;
- parki krajobrazowe;
- obszary chronionego krajobrazu;
- obszary Natura 2000;
- stanowiska dokumentacyjne;
- użytki ekologiczne;
- zespoły przyrodniczo-krajobrazowe;
- ochrona gatunków roślin, zwierząt i grzybów.

W granicach terenu objętego projektem analizowanego projektu planu nie stwierdzono występowania chronionych gatunków roślin i zwierząt objętych ochroną zgodnie z ww. ustawą. W tym terenie nie występują pomniki przyrody, użytki ekologiczne i inne powierzchniowe formy ochrony przyrody.

W granicach miasta Rzeszowa zatwierdzonymi formami ochrony przyrody są: rezerwat przyrody wraz z otuliną, pomniki przyrody, obszary Natura 2000. Wymienione obszary

podlegające ochronie z uwagi na wartości przyrodnicze zlokalizowane są poza granicami terenu objętego projektem planu nr 337/4/2023 w rejonie al. Tadeusza Rejtana w Rzeszowie.

Położony w granicach miasta rezerwat „Lisia Góra” obejmuje teren o powierzchni 8,49 ha położony w sąsiedztwie zalewu na rzece Wisłok, obejmuje część krawędzi lessowej wysoczyzny Podgórze Rzeszowskiego oraz fragment doliny Wisłoka. Wokół rezerwatu ustanowiono jego otulinę o powierzchni około 11,3 ha.

Celem ochrony jest zachowanie starodrzewu dębowego z licznymi sędziwymi dębami szypułkowymi o okazałych rozmiarach.

W granicach miasta znajdują się dwa tereny Natura 2000, są to obszary mające znaczenie dla Wspólnoty (OZW):

- teren obejmujący część zalewu na rzece Wisłok i rzekę w górę jej biegu z wąskim pasem terenów nadrzecznych. Jest to obszar o kodzie PLH180030 pnz. „Wisłok Środkowy z Dopływami”. O walorach przyrodniczych decyduje skład ichtiofauny obfitującej w rzadkie, zagrożone gatunki;
- w części północnej miasta znajduje się jeden z czterech kompleksów łąk tworzących teren chroniony OZW „Mrowle Łąki” o kodzie PLH180043. Są to łąki zajęte przez siedliska niżowe i świeże, będące podstawą występowania bogatej lepidopterofauny.

Występujące w granicach miasta Rzeszowa tereny włączone do sieci Natura 2000, objęte ochroną zlokalizowane są poza granicami terenu objętego projektem planu. Przeznaczenie i zagospodarowanie terenu projektu planu nie będzie miało wpływu na wartości przyrodnicze i siedliskowe terenów Natura 2000. W granicach terenu objętego opracowaniem planistycznym nie występują gatunki roślin objęte ochroną. Nie ma tu również pomników przyrody oraz innych form przyrody chronionych w myśl ustawy o ochronie przyrody.

V. CELE OCHRONY ŚRODOWISKA USTANOWIONE NA SZCZEBLU MIĘDZYNARODOWYM, WSPÓLNOTOWYM I KRAJOWYM, ISTOTNE Z PUNKTU WIDZENIA PROJEKTOWANEGO DOKUMENTU

Projekt miejscowego planu zagospodarowania przestrzennego nr 337/4/2023 w rejonie al. Tadeusza Rejtana w Rzeszowie, uwzględnia cele ochrony środowiska zawarte w dokumentach strategicznych opracowanych na szczeblu krajowym i regionalnym, a także opartych na dyrektywach Unii Europejskiej.

Podstawowym dokumentem w zakresie kształtowania ochrony środowiska w Polsce jest *Polityka Ekologiczna Państwa do roku 2030*.

Celami służącymi realizacji polityki ekologicznej państwa są:

- wzmocnienie systemu zarządzania ochroną środowiska;
- ochrona dziedzictwa przyrodniczego i racjonalne wykorzystanie zasobów przyrody, zrównoważone wykorzystanie materiałów, wody i energii;
- dalsza poprawa jakości środowiska i bezpieczeństwa ekologicznego dla ochrony zdrowia mieszkańców kraju;
- ochrona klimatu.

Kolejnym dokumentem obejmującym już tylko województwo podkarpackie jest *Program ochrony dla woj. podkarpackiego*, którego nadrzędnym celem jest wdrożenie polityki ekologicznej państwa w naszym regionie. Kluczową zasadą polityki Samorządu Województwa jest zasada zrównoważonego rozwoju, która ma na celu umożliwienie harmonijnego rozwoju gospodarczo-społecznego, z jednoczesną ochroną walorów środowiskowych.

Opracowane na poziomie regionalnym i lokalnym dokumenty strategiczne, takie jak *Program ochrony środowiska*, *Plan gospodarowania odpadami*, *Program ochrony powietrza* czy *Plan gospodarowania wodami* stanowią materiały wyjściowe do formatowania zapisów planistycznych w zakresie ochrony środowiska. Dokumenty te powinny być spójne z celami polityki ekologicznej na szczeblu międzynarodowym i krajowym.

Analizowany projekt planu uwzględnia zapisy dokumentów strategicznych w zakresie:

- gospodarowania odpadami;
- oczyszczania wód opadowych oraz *Planem gospodarowania wodami w dorzeczu Wisły*;
- ochrony środowiska w obszarze miasta Rzeszowa.

Dla omawianego terenu jednym z podstawowych dokumentów określających cele i zadania w zakresie ochrony środowiska w kontekście zagospodarowania przestrzennego jest Studium UikZP Miasta Rzeszowa, przyjęte uchwałą nr LXXXV/1890/2023 Rady Miasta Rzeszowa z dnia 26 września 2023 roku. Określone w nim cele i zadania w zakresie ochrony środowiska należy uwzględnić w miejscowych planach zagospodarowania przestrzennego. Dotyczą one przede wszystkim takich dziedzin jak: ochrona powietrza atmosferycznego, ochrona wód, ochrona przed hałasem, ochrona przyrody, gospodarka odpadami.

Istotne znaczenie w tym terenie, w jego zagospodarowaniu ma ochrona środowiska wodno-gruntowego. Odprowadzenie wód opadowych i roztopowych z dróg i placów o utwardzonej powierzchni, powinno odbywać się poprzez ich podczyszczanie i urządzenia opóźniające odpływ do sieci kanalizacji deszczowej. Natomiast z terenów pozostałych poprzez retencję w miejscu.

Powyższe zasady dotyczące gospodarowania wodami opadowymi i roztopowymi są zgodne z celami przyjętymi w mieście dotyczącymi ograniczania odpływu wód siecią kanalizacji deszczowej i problemami z tym związanymi.

VI. OCENA SKUTKÓW WPŁYWU USTALEŃ PROJEKTU MPZP NR 337/4/2023 W REJONIE AL. TADEUSZA REJTANA W RZESZOWIE NA POSZCZEGÓLNE ELEMENTY ŚRODOWISKA I CZŁOWIEKA

Realizacja proponowanego zagospodarowania określonego w projekcie mpzp nr 337/4/2023 w rejonie al. Tadeusza Rejtana w Rzeszowie, spowoduje nieznaczne zmiany w środowisku w stosunku do stanu obecnego. Należy zwrócić uwagę, że niniejszy projekt planu jest zmianą planu obowiązującego a wprowadzone zmiany dotyczą aktualizacji obowiązujących potrzeb, nawiązujących do chwili obecnej.

Wpływ ustaleń projektu planu na poszczególne elementy środowiska:

- **Różnorodność biologiczna, flora i fauna**

Teren, który jest przedmiotem projektu planu jest terenem w przeważającej części utwardzonym. Planowane zmiany nie wpłyną na ograniczenie powierzchni utwardzonych.

W terenie komunikacji drogowej wewnętrznej (KR) poza jezdnią o szerokości nie mniejszej niż 6,0 m, dopuszczono drogi dla pieszych i drogi dla pieszych i rowerów. Terenem ww. będzie towarzyszyć zieleń głównie o funkcji izolacyjnej. Możliwe jest też zagospodarowanie terenu zielenią urządzoną o funkcji sportowo-rekreacyjnej. Należy podkreślić, że w tym terenie dominować będą tereny utwardzone, natomiast zieleń będzie elementem uzupełniającym.

Teren, który jest przedmiotem projektu planu nie jest terenem, w którym występują chronione gatunki roślin. Jego położenie w rejonie miasta w znacznym stopniu zurbanizowanego, gdzie skupione są obiekty handlu wielkopowierzchniowego, obiekty usług i administracji oraz droga o znacznej uciążliwości, nie stwarza warunków dla przebywania czy też migracji większych gatunków zwierząt. Brak tu warunków dla ich przebywania i przemieszczania się.

- **Powierzchnia ziemi**

Procesy zmian jakie mogą wystąpić w zagospodarowaniu tego terenu nie spowodują istotnych zmian w strukturze gruntów, nie zmieniają się znacząco warunki infiltracji wód opadowych i roztopowych.

Zagospodarowanie zgodne z ustaleniami analizowanego projektu planu, skutkować będzie dominacją terenów utwardzonych.

- **Powietrze atmosferyczne**

Teren projektu planu zlokalizowany jest w rejonie miasta, w którym dominującym źródłem ciepła w zabudowie jest ciepło dostarczane z elektrociepłowni.

W tym terenie na jakość powietrza główny wpływ ma emisja zanieczyszczeń zawartych w spalinach samochodowych, są to: dwutlenek siarki, dwutlenek azotu, tlenek węgla i węglowodory aromatyczne. Ponadto zwiększy się emisja pyłów do atmosfery (emisja wtórna z dróg). Źródłem ww. zanieczyszczeń jest duże natężenie ruchu pojazdów w ciągu al. Rejtana jak i terenie drogi wewnętrznej (KR).

Korzystnym elementem jest położenie wspomnianych ciągów drogowych na kierunku przeważających wiatrów tj. wiatrów z kierunku zachodniego i południowego, które eliminują stagnację zanieczyszczeń, szczególnie w okresach gdy osiągają duże prędkości.

- **Wody**

W omawianym terenie woda służyć będzie wyłącznie do celów przeciwpożarowych. W tym celu przewidziano wykorzystanie sieci wodociągowej o średnicy nie mniejszej niż Ø125 mm.

Wody jakie wystąpią w omawianym projekcie planu to wody opadowe i roztopowe, gromadzące się w terenach utwardzonych dróg. Są to wody, które mogą być wodami zanieczyszczonymi. Przed odprowadzeniem ich do sieci kanalizacji deszczowej należy je podczyścić, a także stosować urządzenia opóźniające odpływ, co ma istotne znaczenie w przypadku wystąpienia obfitych, nawalnych opadów.

Teren projektu planu położony jest w zlewni jednolitej części wód powierzchniowych o kodzie RW200011226739 „Wisłok od zb. Rzeszów do Starego Wisłoka”. Potencjał ekologiczny wód określono jako umiarkowany a stan chemiczny jako dobry. Ogólny stan wód oceniono jako zły. Jest to część wód zagrożona ryzykiem nieosiągnięcia celów środowiskowych.

Teren projektu planu położony jest w JCWPd GW2000153, której stan chemiczny i ilościowy określono jako dobry. Ta część wód nie jest zagrożona ryzykiem nieosiągnięcia celów środowiskowych.

Przyjęcie w ustaleniach projektu planu sposobu odprowadzania wód opadowych i roztopowych z ich podczyszczaniem, zapewni niepogarszanie jakości wód podziemnych i powierzchniowych.

Teren będący przedmiotem projektu planu położony jest poza obszarem szczególnego zagrożenia powodzią, a także poza granicami GZWP nr 425. W jego granicach nie występują udokumentowane ujęcia wód oraz strefy ochronne od ujęć.

Reasumując, ustalenia projektu planu dotyczące odprowadzenia wód opadowych i roztopowych z powierzchni zagrożonych zanieczyszczeniem (tereny komunikacji) zapewniają ochronę środowiska wodno-gruntowego.

- **Wpływ na ludzi**

Planowane zagospodarowanie terenu nie będzie miało znaczącego wpływu na ludzi. Wydzielona droga wewnętrzna zapewni obsługę i dojazd do obiektów handlowych i usługowych zlokalizowanych w jej otoczeniu. Wydzielenie części dla realizacji drogi dla pieszych zapewni bezpieczeństwo dla ludzi korzystających z usług a realizacja drogi dla pieszych i rowerów dodatkowo ułatwi dostęp do poszczególnych obiektów, jak również stworzy możliwość bezpiecznego poruszania się rowerzystów, będzie dodatkową drogą dla rowerów jaka pojawi się w obszarze osiedla Nowe Miasto.

- **Klimat lokalny**

Realizacja projektu planu nie wpłynie na zmianę klimatu lokalnego (topoklimatu).

Stopień utwardzenia i uszczelnienia podłoża nie ulegnie istotnym zmianom. Dopuszczenie zieleni urządzonej, której wielkość jak należy sądzić będzie niewielka (nie określono w ustaleniach projektu planu), nie zmieni dotychczasowych uwarunkowań.

- **Hałas**

Pewne zmiany jakie będą wynikiem realizacji projektu planu nr 337/4/2023 w rejonie al. Tadeusza Rejtana w Rzeszowie, nie wpłyną na zmianę poziomu hałasu.

Źródłem hałasu w tym rejonie jest przede wszystkim al. T. Rejtana. Jak wynika ze Strategicznej mapy hałasu, jego poziom w granicach objętych projektem planu kształtuje się w granicach 60 do 70dB. W jego otoczeniu dominują obiekty o funkcji usługowej, w tym handlowej, dla której zgodnie z obowiązującym rozporządzeniem z dnia 14 czerwca 2007 roku (Dz. U. 2014, poz. 112) nie określono dopuszczalnych norm hałasu.

W terenie drogi wewnętrznej (1KR) i drogi zbiorczej (1KDZ) dopuszczono lokalizację zieleni urządzonej o funkcji izolacyjnej.

- **Krajobraz**

Nie przewiduje się znaczących zmian w krajobrazie terenu. Realizacja zgodna z ustaleniami, a mianowicie, wydzielenie pasa jezdni oraz drogi dla pieszych i drogi dla pieszych i rowerów wprowadzi określony ład i wydzieli strefy ruchu.

W przypadku decyzji realizacji zieleni izolacyjnej w postaci zieleni wysokiej (drzewa), byłby to element korzystny dla krajobrazu tego ograniczonego powierzchniowo terenu.

- **Zasoby naturalne**

Teren projektu planu położony jest poza granicami obszaru i terenu górniczego oraz złoża gazu ziemnego „Zalesie”. Jest to złożo zlokalizowane najbliżej omawianego terenu.

W granicach terenu będącego przedmiotem projektu planu nr 337/4/2023 nie zostały udokumentowane inne surowce naturalne.

- **Zabytki**

W analizowanym terenie nie występują obiekty wpisane do Gminnego rejestru zabytków. Nie stwierdzono tu również archeologicznych.

- **Dobra materialne**

Za dobra materialne przyjmuje się wszystkie środki, które mogą być wykorzystane bezpośrednio lub pośrednio dla zaspokojenia potrzeb ludzi. Realizacja projektu planu nr 337/4/2023 wpłynie w pewnym stopniu na poprawę bezpieczeństwa pieszych korzystających z tego ciągu komunikacyjnego. Jego realizacja nie wpłynie prawdopodobnie na wzrost wartości jego terenu.

- **Wpływ na tereny Natura 2000 oraz na inne formy ochrony przyrody**

Teren projektu planu nr 337/4/2023 położony jest w rejonie miasta Rzeszowa, zlokalizowanym poza obszarami objętymi ochroną z uwagi na wartości przyrodnicze.

Z uwagi na odległości dzielące go od obszarów Natura 2000 tj. „Mrowle Łąki” i „Wisłok Środkowy z Dopływami”, a także odległość od rezerwatu przyrody „Lisia Góra”, nie prognozuje się aby zagospodarowanie dotyczące terenu przeznaczonego pod komunikację, miało wpływ na wskazane tereny objęte ochroną.

- **Wpływ planowanego zagospodarowania na adaptację do zmian klimatu**

Ze względu na przyjęte zagospodarowanie terenu nie prognozuje się wpływu na adaptację do zmian klimatu. Bardzo ograniczona wielkość terenu, jego charakter i przeznaczenie nie stanowi elementu mogącego mieć znaczenie dla ochrony klimatu lokalnego przed zmianami.

VII. PRZEWIDYWANE MOŻLIWOŚCI TRANSGRANICZNEGO ODDZIAŁYWANIA NA ŚRODOWISKO

Transgraniczne oddziaływanie na środowisko, o którym mowa w art. 51 ust. 2 ustawy z dnia 3 października 2008 roku o udostępnianiu informacji o środowisku i jego ochronie, udziale społeczeństwa w ochronie środowiska oraz o ocenach oddziaływania na środowisko, oceniane jest w aspekcie granic międzynarodowych.

Projekt analizowanego planu nie zawiera rozstrzygnięć ani nie stwarza możliwości w wyniku, których mogłoby wystąpić oddziaływanie o charakterze transgranicznym.

VIII. ROZWIĄZANIA MAJĄCE NA CELU ZAPOBIEGANIE, OGRANICZENIE LUB KOMPENSACJĘ PRZYRODNICZĄ NEGATYWNYCH ODDZIAŁYWAŃ NA ŚRODOWISKO

Zapisy projektu planu uwzględniające zapobieganie ewentualnym negatywnym oddziaływaniom na środowisko dotyczą zasad odprowadzania wód opadowych i roztopowych z terenu dróg i terenów utwardzonych.

Tereny te są potencjalnie narażone na zanieczyszczenia komunikacyjne, a więc nakazano odprowadzenie wód opadowych z ich powierzchni do sieci kanalizacji deszczowej po uprzednim podczyszczeniu, poprzez urządzenia opóźniające odpływ.

Dla ochrony środowiska i poprawy wizerunku terenu dopuszczono lokalizację zieleni o funkcji izolacyjnej.

IX. PRZEWIDYWANE METODY ANALIZY SKUTKÓW REALIZACJI PROJEKTU MPZP NR 337/4/2023 W REJONIE AL. TADEUSZA REJTANA W RZESZOWIE

Dla analizy skutków realizacji ustaleń opracowań dotyczących planowania przestrzennego, właściwe jest zastosowanie art. 32 ustawy z dnia 27 marca 2003 r. o planowaniu i zagospodarowaniu przestrzennym (Dz. U. 2023 poz. 977).

Zgodnie z tym artykułem – w celu oceny aktualności planów miejscowych, wójt, burmistrz albo prezydent miasta dokonuje analizy zmiany w zagospodarowaniu przestrzennym gminy (co najmniej raz w czasie kadencji), ocenia postępy w opracowaniu planów miejscowych i opracowuje wieloletnie programy ich sporządzenia w nawiązaniu do Studium.

Zgodnie z art. 10 ust. 2 Dyrektywy 2001/42/WE do monitorowania środowiskowych skutków realizacji planów, można wykorzystać stosownie do potrzeb istniejące systemy monitoringu w celu uniknięcia powielania monitoringu.

W przypadku opracowań planistycznych istnieje określona ustawowo procedura pozwalająca przeanalizować i ocenić skutki ich realizacji. Nie ma więc potrzeby określenia dla studium, planów lub ich zmian, specjalnego systemu monitoringu wpływu na środowisko.

X. STRESZCZENIE W JĘZYKU NIESPECJALISTYCZNYM

Obowiązek sporządzenia prognozy oddziaływania na środowisko wynika z art. 51 ust. 1 w związku z art. 46 ust. 1 ustawy z dnia 3 października 2008 roku „o udostępnianiu informacji o środowisku i jego ochronie, udziale społeczeństwa w ochronie środowiska oraz o ocenach oddziaływania na środowisko (Dz. U. z 2023, poz. 1094, z późn. zm.).

Niniejsza prognoza w myśl ww. ustawy stanowi element strategicznej oceny oddziaływania na środowisko.

Teren objęty projektem planu nr 337/4/2023 w rejonie al. Tadeusza Rejtana w Rzeszowie, dotyczy terenu o powierzchni oko. 0,59 ha położonego po zachodniej stronie al. T. Rejtana w Rzeszowie. Jest to teren położony na osiedlu Nowe Miasto, w obszarze zajęty przez zabudowę o funkcji usługowej.

W granicach terenu wydzielono:

- teren komunikacji drogowej wewnętrznej – 1KR;
- teren drogi zbiorczej – 1KDZ.

Teren objęty projektem planu pod względem morfologicznym położony jest w dolinie Wisłoka, na terasie nadzalewowej. Jest to teren o przekształconej naturalnej rzeźbie przez intensywne procesy urbanizacyjne. Aktualnie jest to teren drogi o utwardzonej powierzchni.

Teren zlokalizowany jest w zlewni JCWP RW200011226739 „Wisłok od zb. Rzeszów do Starego Wisłoka” oraz w JCWPd GW2000153.

Położony jest poza:

- obszarem szczególnego zagrożenia powodzią;
- granicami GZWP nr 425 „Dębica – Stalowa Wola – Rzeszów”.

W jego granicach nie zostały wykonane udokumentowane ujęcia wód podziemnych ze strefami ochronnymi.

Teren projektu planu znajduje się poza obszarami o wysokich wartościach przyrodniczych objętych ochroną tj.:

- obszarem Natura 2000 „Mrowle Łąki” o kodzie PLH180043;

- obszarem Natura 2000 „Wisłok Środkowy z Dopływami” o kodzie PLH180030;
- terenem rezerwatu „Lisia Góra” i jego otuliną.

Omawiany teren zlokalizowany jest poza terenem i obszarem górniczym oraz granicami złoża gazu ziemnego „Zalesie”.

Projekt planu określa zasady zagospodarowania terenu drogi wewnętrznej 1KR. Ustala szerokość jezdni (6,0 m), dopuszcza wydzielenie drogi dla pieszych i drogi dla pieszych i rowerów. W terenie drogi zbiorczej 1KDZ przeznacza fragment terenu pod pas drogowy, który należy zagospodarować wspólnie z drogą zbiorczą KDZ. Dla drogi 1KR i 1KDZ poza drogami dla pieszych i drogami dla pieszych i rowerów dopuszczono zieleń urządzoną o funkcji izolacyjnej.

W analizowanym projekcie planu problemem w zakresie infrastruktury technicznej jest prawidłowe rozwiązanie odprowadzania wód opadowych i roztopowych. Tereny dróg należy uznać za tereny narażone na zanieczyszczenie powodowane głównie przez pojazdy samochodowe. Występujące w ich terenach wody opadowe i roztopowe należy przed odprowadzeniem do sieci kanalizacji deszczowej podczyścić do stanu spełniającego normy określone w przepisach odrębnych, a także z wykorzystaniem urządzeń spowalniających odpływ.

Nie prognozuje się niekorzystnego wpływu na poziom hałasu i krajobrazu tej części osiedla Nowe Miasto.

Projekt planu nie zawiera rozstrzygnięć ani nie stwarza możliwości, w wyniku których mogłyby wystąpić oddziaływania o charakterze transgranicznym.

Opracowanie:

mgr Janina Nowak

mgr inż. Marta Kopacz-Korzeń

Rzeszów, styczeń 2024 r.

OŚWIADCZENIE SPORZĄDZAJĄCEGO PROGNOZĘ

Ja niżej podpisana Janina Nowak, zatrudniona w Biurze Rozwoju Miasta Rzeszowa na stanowisku głównego specjalisty, jako kierownik Zespołu Środowiska Przyrodniczego, w którym sporządza się opracowania ekofizjograficzne i prognozy oddziaływania na środowisko projektów planów miejscowych, Studium i zmian Studium dla miasta Rzeszowa; oświadczam:

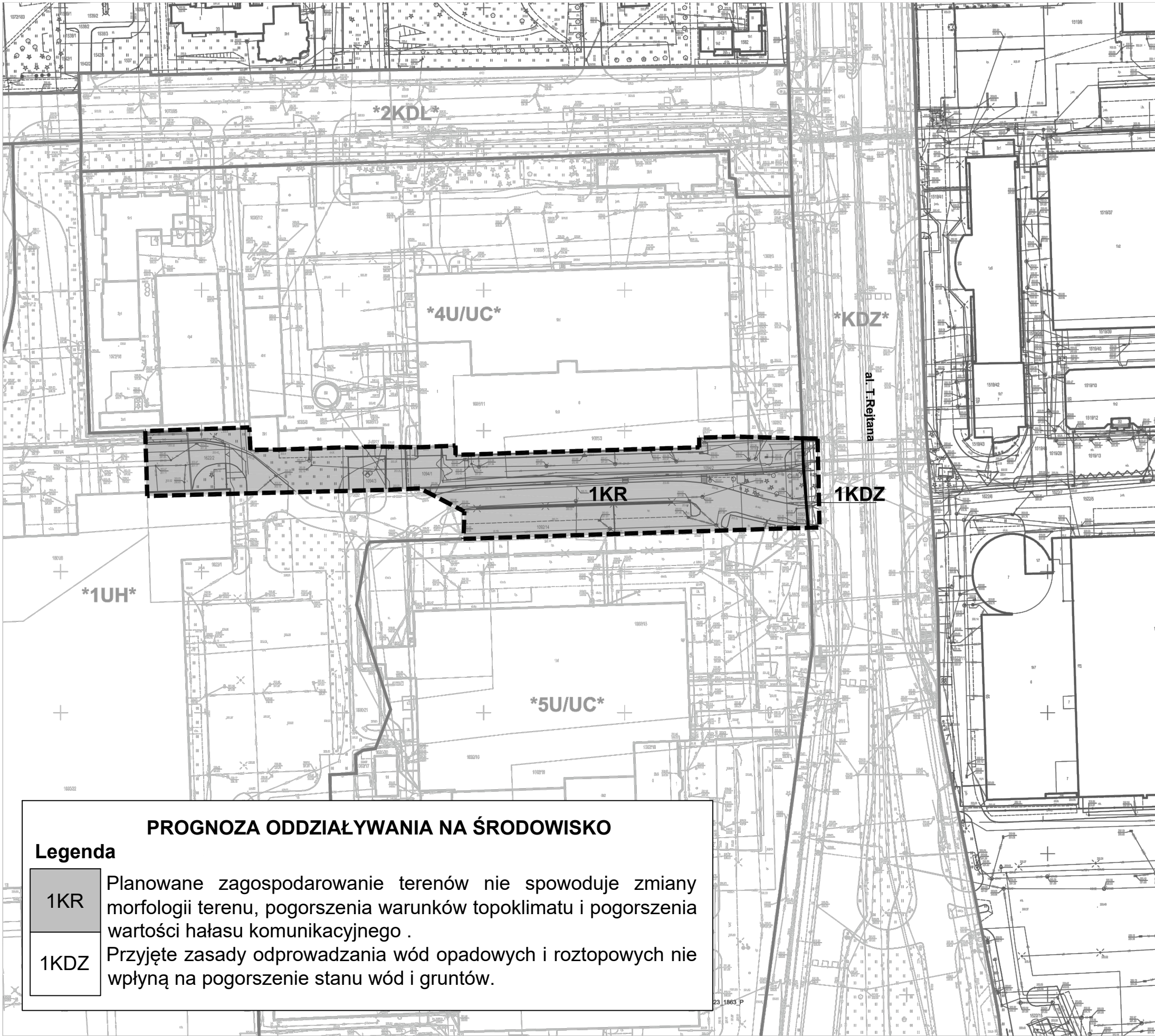
Spełniam warunki, o których mowa w art. 74a ust. 2 ustawy z dnia 8 października 2008r. o udostępnianiu informacji o środowisku i jego ochronie, udziale społeczeństwa w ochronie środowiska oraz o ocenach oddziaływania na środowisko (Dz.U. 2023 poz. 1094).

Jednocześnie oświadczam, że jestem świadoma odpowiedzialności karnej za złożenie fałszywego oświadczenia.

Janina Nowak

MIEJSCOWY PLAN ZAGOSPODAROWANIA PRZESTRZENNEGO NR 337/4/2023 W REJONIE AL. TADEUSZA REJTANA W RZESZOWIE

ZAŁĄCZNIK NR 1
DO UCHWAŁY NR/2024
RADY MIASTA RZESZOWA
Z DNIA2024 r.



LEGENDA:
OZNACZENIA OBOWIĄZUJĄCE

- GRANICA OBSZARU OBJĘTEGO PLANEM
- 1KR TEREN KOMUNIKACJI DROGOWEJ WEWNĘTRZNEJ
- 1KDZ TEREN DROGI ZBIORCZEJ

OZNACZENIA INFORMACYJNE

- al.T.Rejtana NAZWY ISTNIEJĄCYCH ULIC

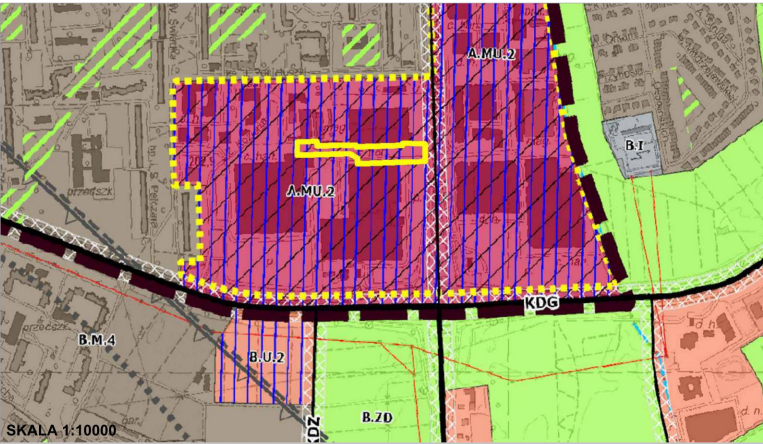
TERENY OBJĘTE OBOWIĄZUJĄCYM MPZP NR 10/7/96 ZESPOŁU
USŁUG PUBLICZNYCH I KOMERCYJNYCH NA OSIEDLU NOWE
MIASTO W RZESZOWIE, Z PÓŹN. ZM.

- GRANICE TERENÓW
- 1UH* USŁUGI KOMERCYJNE

TERENY OBJĘTE OBOWIĄZUJĄCYM MPZP NR 102/10/2005 W
REJONIE POŁUDNIOWEGO ODCINKA UL. REJTANA W RZESZOWIE.

- GRANICE TERENÓW
- 4U/UC* TEREN USŁUG KOMERCYJNYCH
- 5U/UC* TEREN USŁUG KOMERCYJNYCH
- 2KDL* DROGA PUBLICZNA KLASY LOKALNEJ
- 1KDZ* DROGA PUBLICZNA KLASY ZBIORCZEJ

WYRYS ZE SUIKZP MIASTA RZESZOWA, PRZYJĘTO UCHWAŁĄ NR LXXXV/1890/2023 RADY MIASTA
RZESZOWA Z DNIA 26 WRZEŚNIA 2023 R. Z OZNACZENIEM (ŻÓŁTY KONTUR) OBSZARU OBJĘTEGO
MPZP NR 337/4/2023 W REJONIE AL. TADEUSZA REJTANA W RZESZOWIE.



- SKALA 1:10000
- LEGENDA
- granicz stref urbanistycznych - A, B, C
 - obszary wielofunkcyjne
 - obszary mieszkaniowe
 - obszary usługowe
 - obszary zieleni urządzonej
 - obszary ogrodów działkowych
 - obszary wymagające przekształceń
 - tereny z dopuszczeniem lokalizacji obiektów handlowych o powierzchni sprzedaży powyżej 2000m²
 - tereny z możliwością lokalizacji budynków wysokich lub wysokościowych

PROGNOZA ODDZIAŁYWANIA NA ŚRODOWISKO

Legenda

- 1KR Planowane zagospodarowanie terenów nie spowoduje zmiany morfologii terenu, pogorszenia warunków topoklimatu i pogorszenia wartości hałasu komunikacyjnego .
- 1KDZ Przyjęte zasady odprowadzania wód opadowych i roztopowych nie wpłyną na pogorszenie stanu wód i gruntów.